

No han sido los cambios en la F.A.E., ni las iniciativas emprendidas por el Consejo de Redacción, ni el cambio de dirección (de Granada a Málaga), ni los problemas de maquetaje, los que han motivado el retraso del número 11 de Andalucía Subterránea, sino la falta de contenidos. A principios del año 93, sólo se contaba con dos artículos. Esto no era una novedad en la historia de la revista, sin embargo, en anteriores ocasiones no habían faltado los artículos de los "incondicionales", que ahora también parecen atravesar por un momento de "sequía". Por otro lado, hay que tener presente que en los últimos tiempos han ido apareciendo nuevas publicaciones en nuestra comunidad, que si bien han contribuido a enriquecer la diversidad de la oferta, han desestabilizado las vías de publicación y las perspectivas de las entidades editoras. Hay que ser realistas, y reconocer que los trabajos de la mayor parte de los espeleólogos andaluces no son tratados, por parte de éstos, como un trabajo publicable y la información recopilada pasa a formar parte del baúl de los recuerdos, generalmente. Para muestra, con un botón basta, dice el refrán, y el estado en que se encuentra el Catálogo Andaluz de Cavidades es un claro exponente de lo dicho.

Actualmente, no se puede decir que la revista marque el pulso de la Espeleología en Andalucía, la realidad va por delante, pero los espeleólogos reservan lo mejor para otra ocasión: la aparición de una revista en el seno del su club, la publicación del artículo en otra revista más especializada o más divulgativa. Cualquier motivo puede justificar el no mandar algún artículo o comunicación a la revista..... Cada cual publica donde quiere o puede. Y eso está muy bien, pero si queremos seguir teniendo una revista de los espeleólogos andaluces -pues no son otros sino ellos los que la pueden hacer posible- deberemos plantearnos seriamente la continuación de la misma; a no ser que prefiramos seguir admitiendo los retrasos temporales y más o menos rítmicos que parecen caracterizar la historia de la revista.

Sin duda, este número no está exento de errores, y estamos seguros que al encontrarlos te llamarán la atención. Si es así, prestarías un enorme servicio a la revista si nos lo hicieras saber, así como cualquier sugerencia o comentario.

Por último, deseamos disculpar cualquier tipo de comentario o acción que, en el desarrollo de nuestra labor al frente del Consejo de Redacción, haya podido ofender o herir los sentimientos de alguno de los autores que han enviado artículos, en un total de 12, para el presente número de ANDALUCÍA SUBTERRÁNEA. Así mismo, agradecemos el apoyo recibido por muchos de vosotros y la colaboración prestada por los autores de los diferentes artículos, que son, en definitiva, los que han hecho posible su aparición.

El Consejo de Redacción

NUEVAS CAVIDADES DE LA SIERRA DE JABALCUZ (JAÉN)

Andrés Moral Tello
Agustín Gutiérrez Martos

Sección de Espeleología del Club Creus. La Carolina-Jaén.

RESUMEN: Se describen tres nuevas cavidades descubiertas en la Sierra de Jabalcuz, Jaén, y se amplía la topografía de la Cueva de Jabalcuz (J-1) con una nueva galería superior. También se analizan y detallan algunos aspectos geológicos del macizo.

INTRODUCCIÓN

Fruto de un primer estudio en la Sierra de Jabalcuz fue la publicación de la topografía de la Cueva de Jabalcuz (J-1), (MORAL TELLO, 1991) que constituye una de las surgencias kársticas más significativas de la provincia de Jaén.

Como continuación de los trabajos de prospección realizados en este macizo por espeleólogos del Club Alhaja

(en la actualidad Club Creus, se describen ahora tres nuevas cavidades descubiertas en las cumbres de la sierra, así como una nueva galería superior de la cueva de Jabalcuz.

Si bien es cierto que se trata de pequeñas cavidades, no es menos cierto que la Sierra de Jabalcuz presenta una potencia de materiales calcáreos muy superior a los 400 mts., lo que unido a la presencia de una surgencia kárstica de las dimensiones y caudal de la Cueva de Jabalcuz nos hace abrigar esperanzas de que algún día se descubran cavidades de mayores dimensiones.

LOCALIZACIÓN Y ACCESO

La Sierra de Jabalcuz se encuentra situada a 5 Km. al Sur de Jaén capital.

Para llegar a la cumbre deberemos seguir la carretera comarcal C-3221 que va de Jaén a Valdepeñas de Jaén. Pasado el punto Kilométrico 5, unos 300 mts. más adelante, encontramos a la derecha un carril asfaltado que lleva a una urbanización. A la izquierda de ésta comienza una pista forestal del ICONA que tras recorrer 10 Km. nos lleva al punto más alto de la sierra, a 1.614 m.s.n.m. Justamente aquí, donde finaliza el carril, encontramos una casa

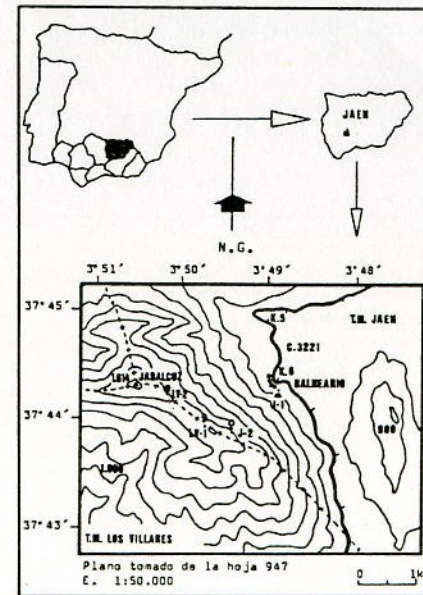


Fig. 1. Plano de situación de las cavidades

para los retenes de incendios.

Al comienzo de la pista forestal encontramos una cadena y más adelante una barrera, por lo que la única manera posible de circular por la pista es con el consiguiente permiso del ICONA.

Todas las cavidades estudiadas se localizan en la Hoja nº 947 (JAÉN) a Escala 1:50.000 del I.G.N. (figura 1).

ASPECTOS GEOLÓGICOS E HIDROLÓGICOS DE LA SIERRA DE JABALCUZ

La Sierra de Jabalcuz se encuentra situada dentro de las Unidades Intermedias y éstas a su vez se incluyen en las Zonas Externas de la Cordillera Bética.

El macizo de Jabalcuz constituye un conjunto monoclinual que se eleva a gran altura al Sur de la Peña de Jaén.

Las unidades de las Zonas Externas de la Cordillera Bética se caracterizan por tener un contacto de cabalgamiento de las unidades más meridionales sobre las más septentrionales, así pues, la Unidad de Jabalcuz cabalga sobre el Prebético de Jaén y a su vez es cabalgada por el Conjunto de la Pandera (Unidad de Grajales-Mentidero) y por la Unidad de Ventisquero-Cornicabra (Sanz de Galdeano, 1.973), (figura 2).

La estructura de los materiales de la Unidad de Jabalcuz es relativamente simple. Se trata de una serie que buza hacia el sur, cuyos materiales Jurásicos forman el monte Jabalcuz y los Cretáceos, más blandos, constituyen el valle de Los Villares.

Destaca la enorme potencia de la serie que llega a alcanzar los 6 Km. de materiales (figura 3).

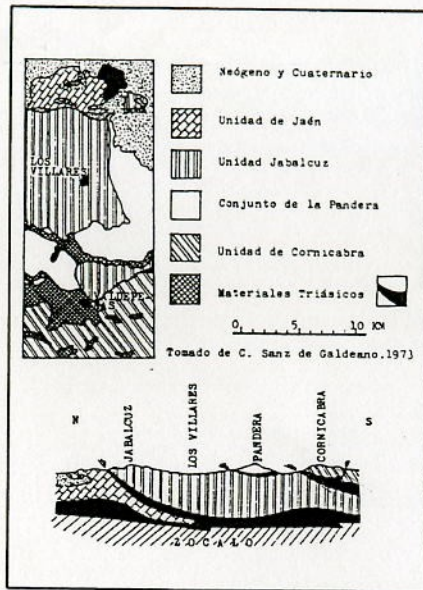


Fig. 2. Corte geológico esquemático de la Unidad de Jabalcuz

Se inicia la serie Jurásica con un tramo de dolomías y calizas del Lías inferior cuyo mejor afloramiento se encuentra junto al río Reguchillo. Le sigue después una ladera parcialmente recubierta de derrubios, que corresponde a margas, calizas margosas y calizas de Lías Medio Superior (vertiente norte del monte Jabalcuz). Después aparecen las calizas oolíticas del Dogger, que, por su mayor resistencia a la erosión forman un escarpe en el relieve, en las proximidades de la cumbre de Jabalcuz.

Ladera abajo por la vertiente sur encontramos las calizas con sílex y las margocalizas radiolaríticas del Malm, que presentan tonos rojizos y están cubiertas en su mayor parte por olivos.

Por último, cerca de la base de la ladera Sur aparecen las margas y margocalizas del Cretáceo Inferior (Neocomiense), que aparecen en el

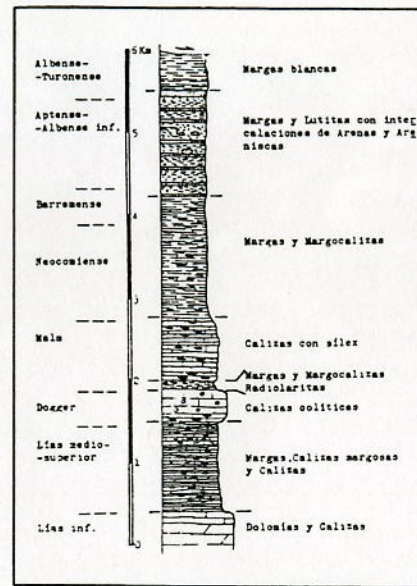


Fig. 3. Serie estratigráfica de la Unidad de Jabalcuz

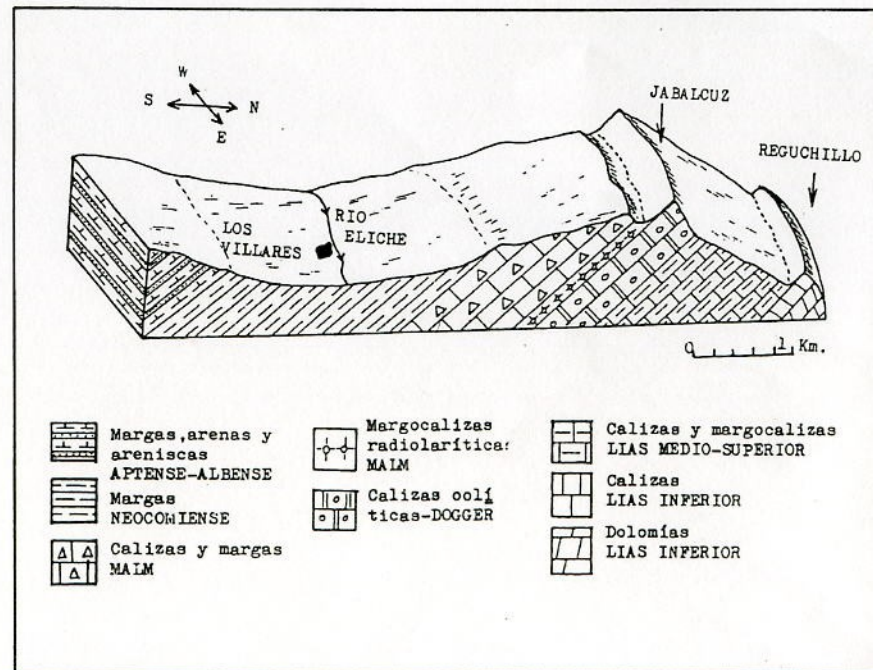


Fig. 4. Bloque-diagrama del sector jabalcuz-Los Villares

paisaje con un tono más claro y cubiertas fundamentalmente por olivos (figura 4).

Todas las simas estudiadas se localizan en la cumbre de Macizo de Jabalcuz excavadas sobre calizas Jurásicas del Dogger, a excepción de la Cueva de Jabalcuz (J-1), principal surgencia kárstica del macizo, que se encuentra cerca del Balneario de Jabalcuz, a unos 760 m.s.n.m. en la vertiente Norte del macizo, excavada en margocalizas del Lías Medio y Superior, predominando en este punto las capas calizas finamente estratificadas (Moral Tello, 1.991).

Dentro del Balneario, hoy en ruinas, se sitúa otro manantial de características físico-químicas netamente diferentes al anterior, se

trata del manantial termal de Jabalcuz. Sus aguas presentan una facies sulfatada cálcica y además contienen anhídrido carbónico libre, nitrógeno, sílice coloidal e indicios de litio; la temperatura del agua ronda los 30°C.

El origen de este material termal se debe a las aguas infiltradas por los materiales calizos del Macizo de Jabalcuz, que descienden por las dolomías y calizas del Lías Inferior hasta alcanzar el sustrato impermeable formado por margas con abundantes yesos del Trías Keuper. En su descenso, estas aguas se enriquecen en sulfatos a la vez que van aumentando gradualmente su temperatura debido al efecto de gradiente geotérmico. Finalmente la salida a la superficie se produce merced a una gran falla normal de dirección NW-SE (Falla de Jabalcuz). Esta fractura hace de conducto por el que las aguas suben hasta la superficie, originando así el manantial termal del Balneario (Montes Aparicio, 1.989).

FICHA Y TOPOGRAFÍA DE CAVIDADES

SIMA DE JABALCUZ (LV-1)

COORDENADAS:

Longitud O. 3°49'43"
 Latitud N. 37°43'55"
 Altitud 1.480 m.s.n.m.

ACCESO: Desde la casa del retén de incendios descenderemos por la cresta de la montaña en dirección E-SE hasta situarnos sobre el balneario de Jabalcuz. Allí, a unos 10 mts. del borde, y a unos 50 mts. de unas ruinas, se encuentran las tres bocas de la sima.

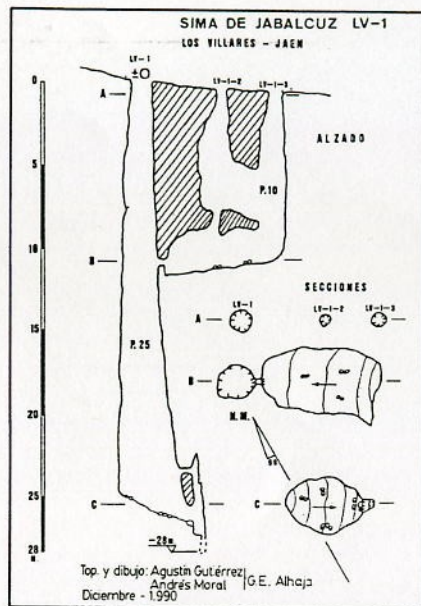


Fig. 5. Plano topográfico de la Sima de Jabalcuz (LV-1)

DESCRIPCIÓN MORFOLÓGICA: La sima es un pozo con una vertical absoluta de 25 mts., cuya base está totalmente obstruida por tierra y rocas de origen clástico.

Podríamos decir que se trata más de un pequeño complejo que de una sima, pues existen además otras dos bocas de entrada con pequeños pozos que no superan los 10 mts. de profundidad, comunicados entre sí y que también se comunican con el pozo principal a través de una ventana a -11 mts (figura 5).

FICHA TÉCNICA:

1 Cuerda de 35 mts., 3 placas y tres mosquetones para el P. 25.
 1 Cuerda de 15 mts., 2 clavijas y dos mosquetones para el P. 10.

SIMA DE LOS ARBUSTOS (LV-2)

COORDENADAS:



Descenso del P-25, Sima de Jabalcuz. Foto: A. Gutiérrez

Longitud O. 3°50'10"
 Latitud N. 37°44'13"
 Altitud 1.500 m.s.n.m.

ACCESO: Situados en el punto más alto de la Sierra, descenderemos a pie por la cresta de la montaña en dirección E-SE unos 300 mts. En este punto, debajo de la alambrada que delimita los términos municipales de Jaén y Los Villares, se localiza la sima.

DESCRIPCIÓN MORFOLÓGICA: Curiosamente, a pesar de ser una cavidad muy pequeña constituye un pequeño sistema que se desarrolla entre dos términos municipales. Un pozo de 9 mts. nos sitúa en una rampa descendente que se vuelve impenetrable bajados 12 mts. a consecuencia de un tapón de bloques. en el exterior, en dirección al acantilado

encontramos otro resalte de 6 mts. de profundidad que se comunica con el P. 9 a través de una estrechez impenetrable (figura 6).

FICHA TÉCNICA:

Sólo se necesita una cuerda de 15 mts. en un anclaje natural.

SIMA DE LA CRESTA (J-2)

COORDENADAS:

Longitud O. 3°49'24"
 Latitud N. 37°43'52"
 Altitud 1.420 m.s.n.m.

ACCESO: Desde la cumbre de la sierra descenderemos a pie por la cresta de la montaña en dirección E-SE. La sima se encuentra unos 400 mts. más abajo de donde se localiza la Sima de Jabalcuz (LV-1) siguiendo dirección SE y justo al borde del acantilado.

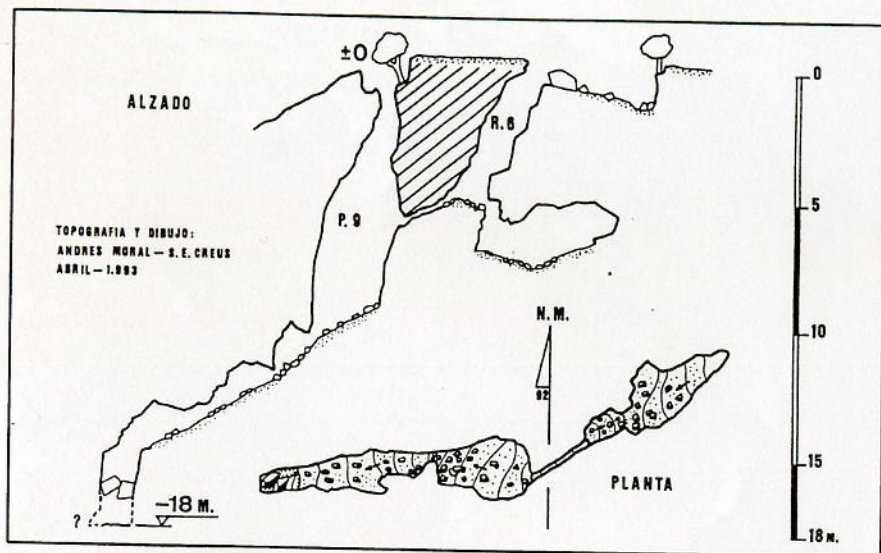


Fig. 6. Plano topográfico de la Sima de los Arbustos (LV-2)

DESCRIPCIÓN MORFOLÓGICA: La cavidad tiene dos bocas de acceso. La boca 1, la más cómoda, es un pozo de 13 mts. seguido de una rampa descendente y un pozo de 10 mts., al fondo del cual se ciega la sima con tierra y piedras desprendidas del techo. La boca 2 es un pozo de 36 mts. que cae directamente al fondo de la sima (figura 7).

FICHA TÉCNICA:

Una cuerda de 22 mts., una cuerda de 15 mts., 3 placas y 3 mosquetones.

GALERÍA SUPERIOR DE LA CUEVA DE JABALCUZ (LV-1)

Como ampliación del trabajo "La Cueva de Jabalcuz (Jaén)" publicado en *ANDALUCÍA SUBTERRÁNEA* 10 (1991), se describe a continuación una galería superior fósil que se inicia sobre

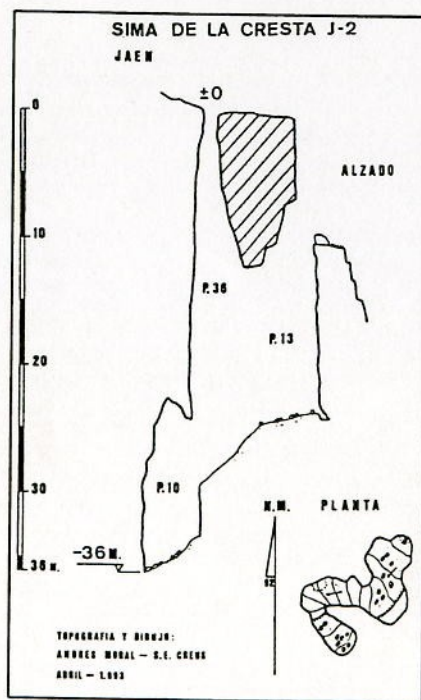


Fig. 7. Plano topográfico de la Sima de la Cresta (J-2)

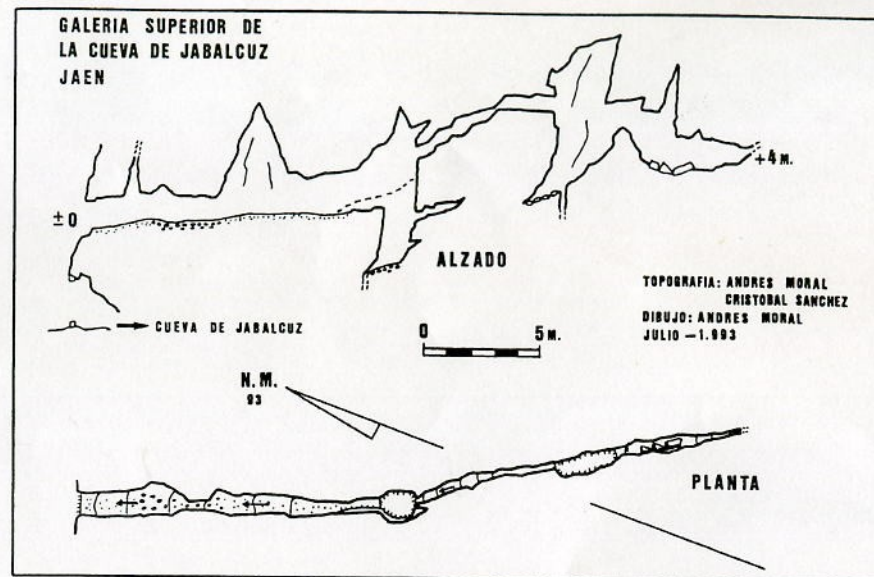


Fig. 8. Plano Topográfico de la galería superior de la Cueva de Jabalcuz (J-1)

la entrada de la cueva y discurre paralela a la galería principal. Tiene una longitud de 24 mts. y conecta con la cueva por una de sus chimeneas.

Las dimensiones medias de la galería son 1x2 mts., llegando a estrecharse hasta los 30 cm. en dos ocasiones. Por otra parte, se han progresado otros 15 m. más por "el tubo", la galería ascendente que hay junto al sifón de la Cueva de Jabalcuz. Apenas unos metros más arriba finaliza su inclinación ascendente para cambiar a descendente, pero desgraciadamente es impenetrable.

Por último, tras una inmersión en apnea en el sifón de la cueva pudo comprobarse que no se trata de un pequeño sifón sino de una galería sifonada de ciertas dimensiones y que sería muy interesante explorar con material de espeleobuceo, lo que no está al alcance de nuestras posibilidades (figura 8).

BIBLIOGRAFÍA

- DEPARTAMENTO DE EDAFOLOGÍA Y QUÍMICA AGRÍCOLA DE LA UNIVERSIDAD DE GRANADA (1.987). Memoria del Mapa de Suelos de la Provincia de Jaén. P. 165. Granada
- INSTITUTO GEOLÓGICO Y MINERO DE ESPAÑA (1.986). Mapa Geológico de Jaén. Hoja 77, Escala 1:200.000. P. 33. Madrid
- MONTES APARICIO, P.P. et al (1.989). Itinerario Geológico-Botánico Jaén-Alto de los Nogueroles. P. 166. Jaén
- MORAL TELLO, A. (1.991). La Cueva de Jabalcuz. Andalucía Subterránea nº 10, PP. 27-30. Granada
- SANZ DE GALDEANO, C. (1.973). Geología de la Transversal Jaén-Frailes. (Provincia de Jaén). P. 274. Granada